

را برای سرپرستان شبانه‌روزی برگزار کرد.

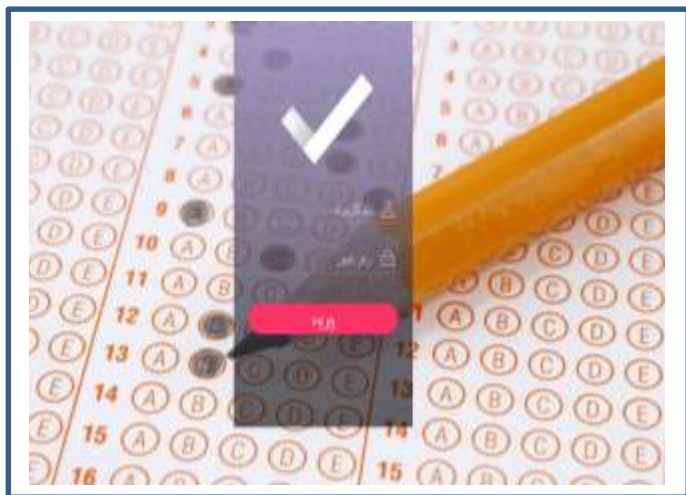
دانش پایه (عمومی) شامل مباحث: ارتباط مؤثر، افسردگی، اضطراب، مشاوره پیش از ازدواج و مشاوره تحصیلی؛

دانش حرفه‌ای (تخصصی) شامل مباحث: کلیات و مفاهیم سرپرستی، شرح وظایف سرپرستان، کمک‌های اولیه، مدیریت بحران و تغذیه، ضوابط و مقررات ایمنی و بهداشت، آیین نامه و شیوه‌نامه شورای صنفی، آیین‌نامه سکونت و تردد بود.



آزمون مجازی سرپرستان شبانه‌روزی

از آنجا که مدیریت سرای دانشجویی اهمیت ویژه‌ای در ارتقاء نشاط معنوی، حفظ آرامش روحی و جسمی، اعتدالی شخصیت و افزایش کیفیت تحصیلی دانشجویان دارد و بی‌شک حضور سرپرستان شبانه‌روزی علاقه‌مند و کارآمد در حوزه فعالیت‌های دانشجویی و توسعه کمی و کیفی مدیریت سراهای دانشجویی با توجه به ضرورت تحقق اهداف دانشگاه در خصوص تولید علم و نیروی انسانی توانمند، از جایگاه ویژه‌ای برخوردار است، ضرورت پرداختن به بهسازی و به‌گزینی نیروی انسانی در حوزه خوابگاه‌ها بیش‌ازپیش مهم تلقی می‌شود.



مطالب آموزش مجازی در پرتال معاونت دانشجویی بارگذاری شده بود.

آزمون ساعت ۱۰ صبح روز یکشنبه ۱۴ شهریورماه ۱۳۹۵ به صورت سراسری و اینترنتی از طریق «تالار گفتگوی سرپرستان شبانه‌روزی» در کل استان‌ها برگزار شد.

اداره کل برنامه‌ریزی، خدمات و رفاه دانشجویی با امعان نظر بر اهمیت موضوع بهسازی نیروی انسانی سرپرست شبانه‌روزی و باهدف تحقق سیاست‌ها و اهداف مصوب در شیوه‌نامه و با توجه به اهمیت و جایگاه تخصصی و حرفه‌ای نیروی انسانی، آموزش غیر حضوری در حوزه دانش پایه (عمومی) و دانش حرفه‌ای (تخصصی)

«بازارچه‌ی دانشجویی دانشگاه فرهنگیان»



طرح بازارچه‌های دانشجویی متشکل از خدمات آموزشی، فرهنگی، بهداشتی و تغذیه‌ای در حال راه اندازی است. در بازارچه‌هایی که در نظر گرفته شده خدمات مانند کتاب فروشی، تایپ و تکثیر خدمات بهداشتی، فروش مواد غذایی و مواردی دیگر از این قبیل انجام می‌شود.

با ارسال دستورالعمل اجرایی بازارچه‌ی دانشجویی دانشگاه فرهنگیان مورخ ۱۳۹۵/۰۴/۱۲ به شماره ۴۳۲۰/۴۱۱/۵۰۰۰/د، برای ۶ استان که زودتر آمادگی خود را اعلام نمودند، اعتبارات تشویقی در نظر گرفته شد.



برگزاری دوره توان افزایی سرپرستان شبانه روزی «با شعار زیست خوابگاهی و نشاط دانشجویی»

با عنایت به نقش الگویی سرپرستان شبانه روزی در پردیس ها و مراکز آموزش عالی برگزاری دوره های تخصصی دانش افزایی می تواند تأثیر بسزایی در اثربخشی تعاملات سرپرستان با دانشجو معلمان داشته باشد و بهداشت روان را در خوابگاه های دانشجویی ساری و جاری نماید.

از سرپرستان استانی درخواست شد پیشنهادها و نظرهای خود و سرپرستان شبانه روزی را در مورد دوره دانش افزایی اعلام نمایند که پس از جمع آوری پیشنهادات استان ها، مقرر شد موضوعات زیر در دوره توان افزایی سرپرستان مورد آموزش قرار بگیرند:

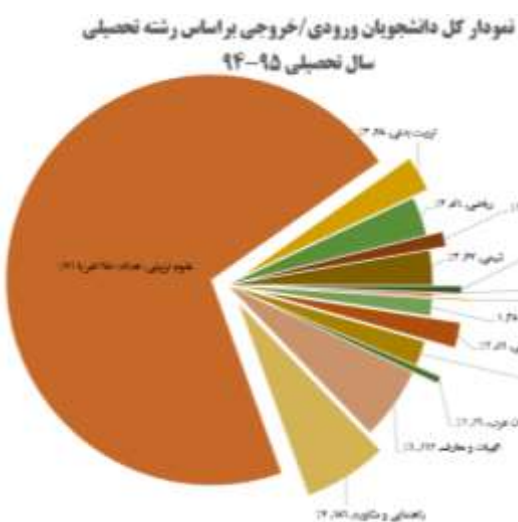
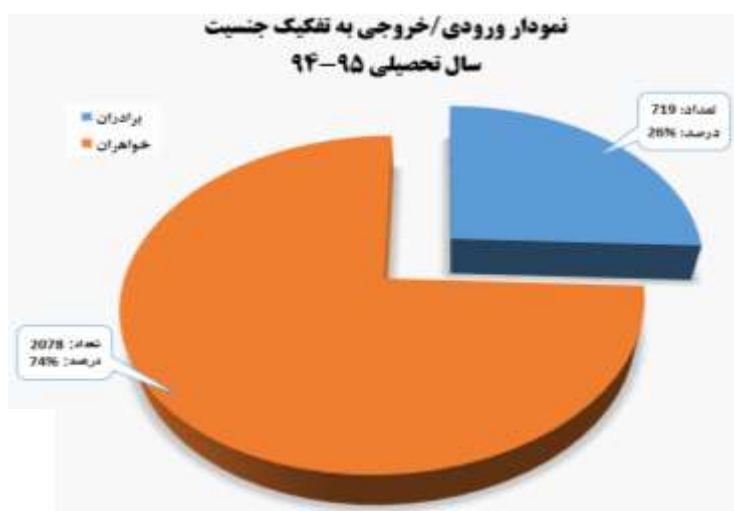
مدیریت شبکه های مجازی، روان شناسی جوان، زیست خوابگاهی، کمک های اولیه و ایمنی، شرح وظایف سرپرستان شبانه روزی و انتظارات معاونت دانشجویی، علاوه بر این پرسش و پاسخ و بیان تجربیات سرپرستان شبانه روزی نیز جز برنامه هاست.

این دوره در تاریخ ۲۴ و ۲۵ شهریورماه در خراسان رضوی برگزار خواهد شد.

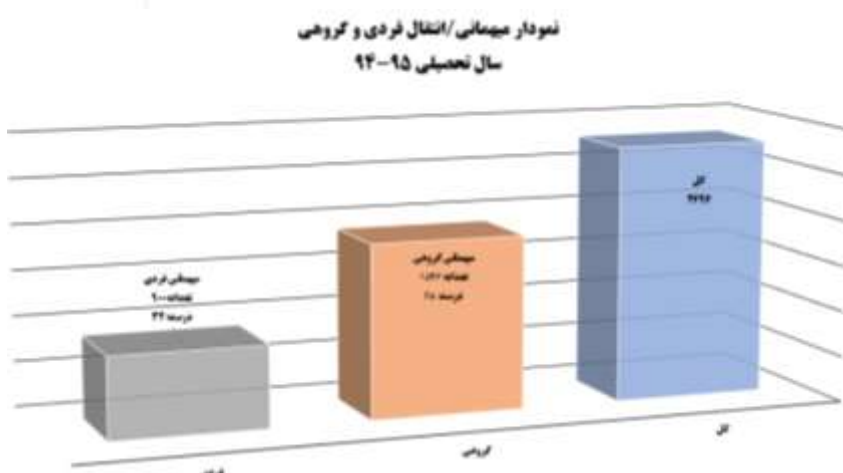
تحلیل میهمانی و انتقال دانشجویان پیوسته

اداره کل برنامه ریزی، خدمات و رفاه دانشجویی به منظور پیگیری اجرای هر چه دقیق تر شیوه نامه میهمانی و انتقال دانشجویان و ایجاد شرایط مناسب تحصیل و تولید علم برای ایشان، در پایان هر ترم تحصیلی به جمع آوری و تحلیل و پایش اطلاعات آماری دریافتی از پردیس ها و مراکز تابعه آن ها می پردازد.

بر اساس گزارش های دریافتی تعداد ۲۷۹۷ نفر دانشجو در سطح کشور با رعایت مفاد شیوه نامه میهمانی و انتقال دانشجویان جابه جاشده اند.



در بین پانزده رشته ارائه شده برای دانشجویان مقطع کارشناسی پیوسته، رشته علوم تربیتی (دوگرایش) با ۷۱ درصد و تعداد ۱۹۸۰ نفر، بیشترین میزان میهمانی/انتقال را به خود اختصاص داده است؛ البته پذیرش دانشجو معلمان در این بیشتر از سایر رشته ها است.



از ۲۷۹۷ نفر دانشجوی جابه جاشده در سطح پردیس ها و مراکز آموزش عالی دانشگاه فرهنگیان ۱۸۹۷ نفر به صورت گروهی و ۹۰۰ نفر به صورت فردی جابه جا شده اند.

جشنواره دانشجوی نمونه سال ۱۳۹۵-۱۳۹۴

به منظور شناسایی و معرفی الگوی مناسب دانشجویی، افزایش مراتب معنوی و تشویق دانشجویان در پایبندی به هویت ملی و گسترش اصول و ارزش‌های اسلامی و اخلاق حرفه‌ای و باهدف افزایش تحرک، نوآوری و شادابی اجتماعی و شناسایی استعدادها برتر علمی- فرهنگی در بین دانشجویان، جشنواره انتخاب و معرفی دانشجوی نمونه از سوی وزارت علوم، تحقیقات و فناوری برگزار شد.



از ۱۳۶ نفر دانشجو معلم متقاضی حضور در این طرح از سراسر کشور در دانشگاه فرهنگیان، ۶ نفر واجد شرایط حضور در مرحله کشوری شدند که پس از بررسی مدارک و مستندات، خانم **ریحانه جهادی** از دانشجویان کارشناسی رشته علوم تربیتی از سمنان و آقای **سعید مؤمن علی** دانشجوی کارشناسی ریاضی از همدان موفق به کسب عنوان دانشجویان برگزیده کشوری در بین دانشجویان شرکت کننده از دانشگاه‌های سراسر کشور شدند.

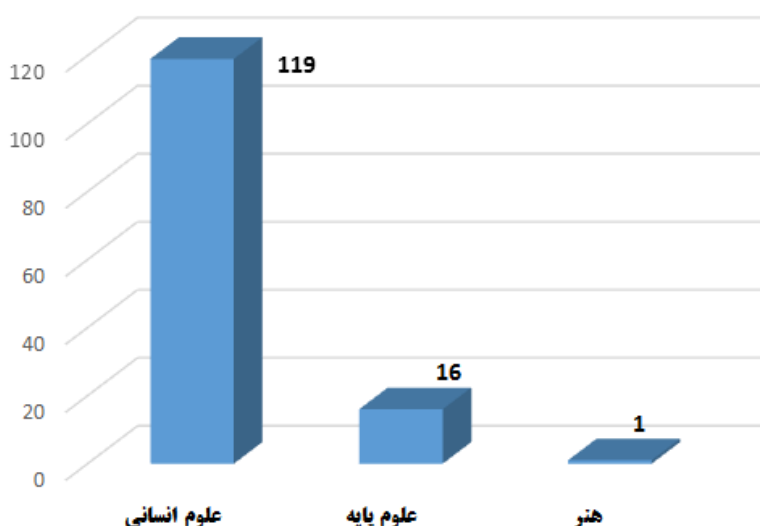


جناب آقای سعید مؤمن علی
دانشجو معلم رشته دبیری ریاضی
گروه علوم پایه
پردیس شهید مقصودی
از استان همدان



سرکار خانم ریحانه جهادی
دانشجو معلم رشته آموزش ابتدایی
گروه علوم انسانی
پردیس الزهرا (سلام الله علیه‌ها)
از استان سمنان

تعداد دانشجومعلمیان بر اساس گروه تحصیلی

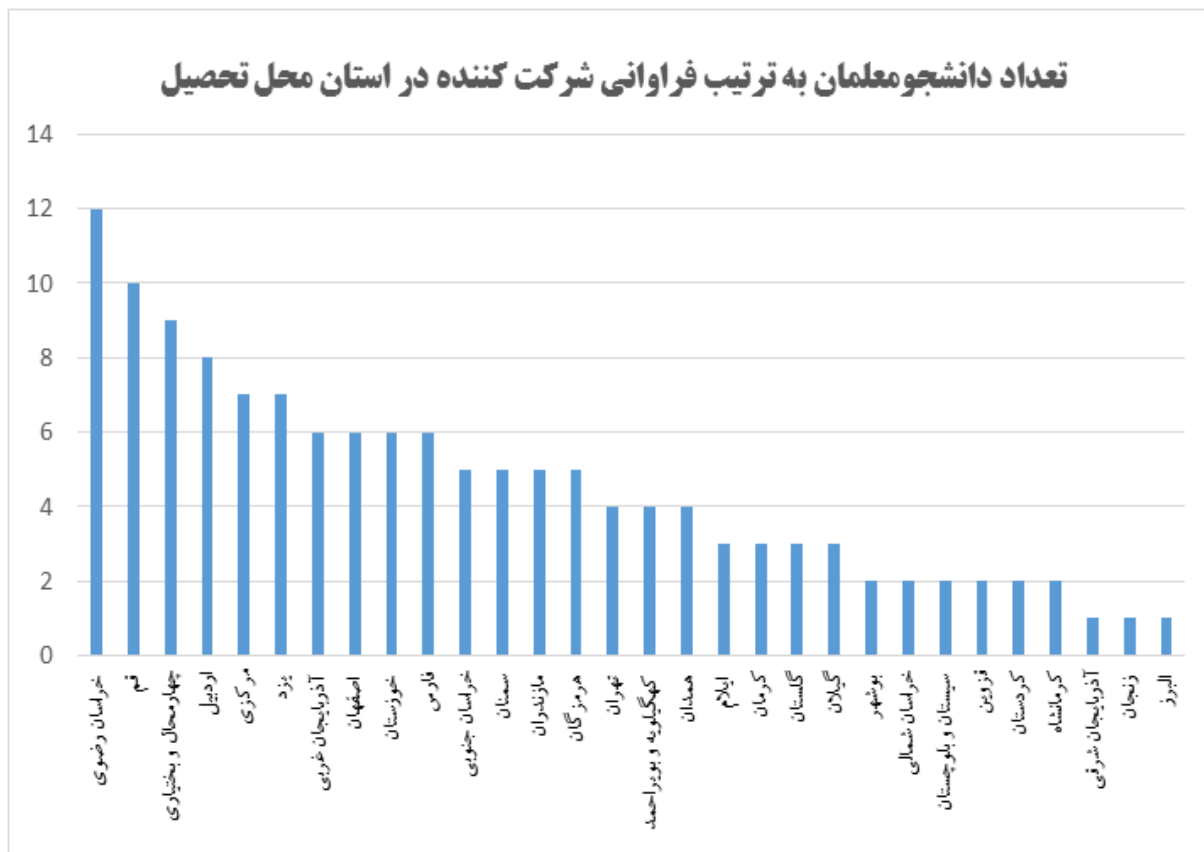


دانشجومعلمان در گروه‌ها و رشته‌های مختلف تحصیلی در این جشنواره ثبت نام کرده‌اند، گروه علوم انسانی بالاترین شرکت کننده را داشته است که علت اصلی آن پذیرش بیشتر دانشجومعلمان در این گروه است.

در گروه علوم انسانی دانشجویان رشته علوم تربیتی بالاترین آمار شرکت کننده را به خود اختصاص داده‌اند که به علت درصد پذیرش بالای این رشته در دانشگاه فرهنگیان است.

دانشجومعلمان در جشنواره دانشجوی نمونه از ۵۹ پردیس و مرکز ثبت‌نام کردند.

تعداد کل دانشجومعلمانی که در جشنواره دانشجوی نمونه ثبت‌نام کرده‌اند، ۱۳۶ دانشجومعلم است که از این تعداد ۷۷ نفر دختر و ۵۹ نفر پسر هستند.



گیت تردد



در راستای بسط و توسعه دولت الکترونیک و ایجاد زیرساخت‌های فناوری اطلاعات در دانشگاه فرهنگیان و واحدهای تابعه سراسر کشور، اداره کل برنامه‌ریزی، خدمات و رفاه دانشجویی نصب گیت تردد (سامانه کنترل تردد) را در دستور کار خود قرار داد؛ روند اجرایی گیت تردد در پردیس‌ها و مراکز تابعه دانشگاه فرهنگیان به شرح ذیل است:

۲۵ پردیس و مرکز گیت‌ها را تحویل گرفته‌اند؛

۱۲ پردیس و مرکز اعلام آمادگی کرده‌اند؛

۶ پردیس و مرکز در حال اجرای عملیات عمرانی و تأمین تجهیزات هستند؛

۴۳ پردیس و مرکز پلان و راهنمای اجرای عملیات عمرانی و فهرست سایر تجهیزات برای آن‌ها ارسال شده است ولی اقدامی صورت نگرفته.

۱۶ پردیس و مرکز به دلیل نداشتن اطلاعات کافی هنوز پلان پیشنهادی برای آن‌ها ارسال نشده است.